

编号：KRT-Y-03-23

版本：2023/1.6.3

# 江西省政务服务码 场景接入规范（试行）

V1.6.3(版本号)

2023年10月20日

## 文件修订记录

版本号	日期	作者	修订要点
V1.0	2023/7/10		面向各单位、机构提供的江西省政务服务码通用码接入服务接口规范
V1.1	2023/7/12		增加返回数据说明
V1.2	2023/7/14		增加部分参数入参
V1.3	2023/7/20		根据接入场景分类说明
V1.4	2023/7/24		2.3 通用解码异步返回身份信息以及授权信息说明细化
V1.5	2023/7/29		调整部分接口路径及出参入参, 参数说明优化、勘误
V1.5.1	2023/8/01		调整业务码解码逻辑, 业务码解码接口去除入参中业务场景标识
V1.5.2	2023/8/07		场景码增加跳转类型 H5、赣服通支付宝应用
V1.5.3	2023/8/17		通用码解码应答数据增加情形一以及情形二, 通用码解码接口兼容业务码解码
V1.6	2023/9/6		增加四要素通用码产码接口
V1.6.1	2023/9/13		增加授权跳转情况说明, 调整部分接口入参出参, 通用码解码应答数据增加情形三
V1.6.2	2023/9/26		优化四要素通用码产码流程, 默认二要素产码
V1.6.3	2023/10/20		优化 3.3 资源授权核验接口返回结果码, 完善结果码说明

## 目 录

江西省政务服务码 .....	I
<b>1 前言.....</b>	<b>3</b>
1.1 规范内容 .....	3
1.2 适用范围 .....	3
1.3 术语、缩略语 .....	3
<b>2 接入流程说明 .....</b>	<b>4</b>
2.1 应用授权流程接入说明 .....	4
2.2 业务场景接入流程分类 .....	4
2.3 通用码接入流程说明 .....	4
2.4 业务码接入流程说明 .....	5
2.5 场景码接入流程说明 .....	6
2.6 四要素通用码接入流程说明 .....	7
2.7 授权跳转流程说明 .....	7
2.7.1 通用码跳转业务系统场景 .....	8
2.7.2 亮码页专区跳转业务系统场景 .....	8
2.7.3 场景码跳转业务系统场景 .....	9
2.7.4 用户信息凭证的使用 .....	9
2.7.5 资源授权凭证的使用 .....	9
<b>3 接口说明 .....</b>	<b>9</b>
3.1 应用认证服务接口 .....	9
3.1.1 接口说明 .....	9
3.1.2 请求数据 .....	10
3.1.3 应答数据 .....	10
3.2 政务服务码解码接口 .....	11
3.2.1 接口说明 .....	11
3.2.2 请求数据 .....	11
3.2.3 应答数据情形一（无需等待用户授权） .....	12
3.2.4 应答数据情形二（需要等待用户授权） .....	14
3.2.5 回调接口示例 .....	15
3.2.6 应答数据情形三（需要跳转业务系统） .....	17
3.3 资源授权核验服务接口 .....	17
3.3.1 接口说明 .....	17
3.3.2 请求数据 .....	17
3.3.3 应答数据 .....	19
3.4 业务码产码服务接口 .....	20
3.4.1 接口说明 .....	20
3.4.2 请求数据 .....	20
3.4.3 应答数据 .....	22
3.5 业务码解码服务接口（过期） .....	23

---

3.5.1	接口说明 .....	23
3.5.2	请求数据 .....	23
3.5.3	应答数据 .....	24
3.6	场景码产码服务接口 .....	26
3.6.1	接口说明 .....	26
3.6.2	请求数据 .....	26
3.6.3	应答数据 .....	29
3.7	用户信息获取服务接口 .....	30
3.7.1	接口说明 .....	30
3.7.2	请求数据 .....	30
3.7.3	应答数据 .....	30
3.8	四要素通用码产码服务接口 .....	32
3.8.1	接口说明 .....	32
3.8.2	请求数据 .....	32
3.8.3	应答数据 .....	34
3.9	二要素核验服务接口 .....	35
3.9.1	接口说明 .....	35
3.9.2	请求数据 .....	35
3.9.3	应答数据 .....	37
4	行政区划代码 .....	38
5	结果码说明 .....	40
6	签名验签工具 .....	41

---

# 1 前言

## 1.1 规范内容

本规范用于各单位、部门、机构与政务服务平台政务服务码系统产码、解码及核验接入流程而开展对接的接口规范说明。

## 1.2 适用范围

文档的适应范围：需使用标准政务服务码，以及需要识别标准政务服务码的各部门、单位、机构业务系统通过该文档相关接口规范进行对接，后续根据试点应用情况，将适时对该文档进行修订完善。

## 1.3 术语、缩略语

MID：政务服务网络身份应用标识

国家平台：国家政务服务平台

## 2 接入流程说明

### 2.1 应用授权流程接入说明

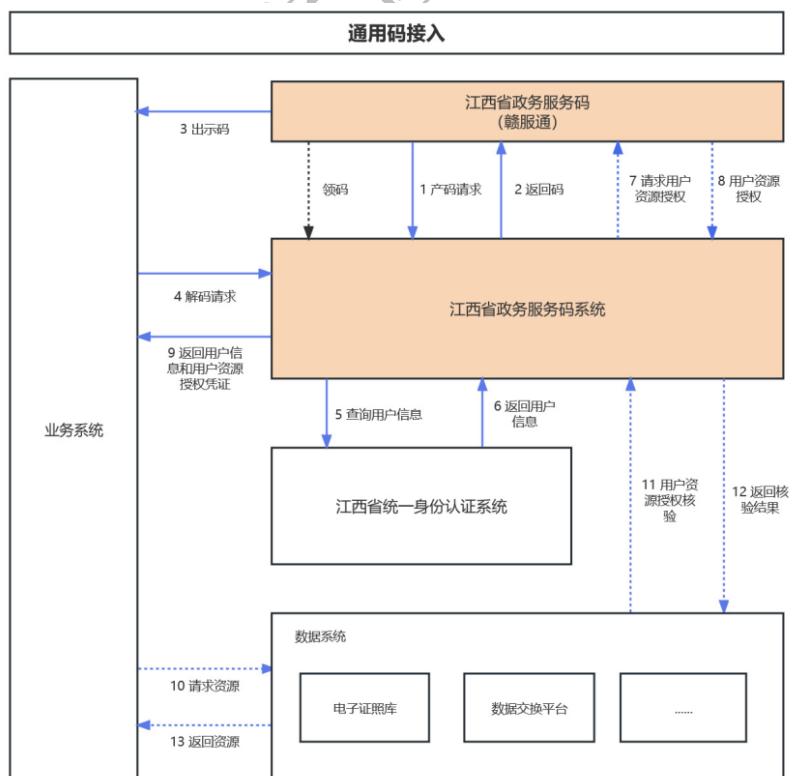
由接入单位梳理应用系统以及业务场景接入方式，提交至政务服务码平台，平台进行应用标识及密钥下发，并通过 3.1 接口进行应用授权认证能力对接获取到应用系统服务端授权凭证，一个接入单位可能有多套应用系统，每个应用系统需要对应一套授权，一个应用系统可能有多个业务场景接入。

### 2.2 业务场景接入流程分类

业务场景接入分为三种接入方式：通用码接入、业务码接入、场景码接入，通用码以及业务码是由用户触发生成，在用户手机终端展示，场景码由业务系统自身发起生成，用户对其进行扫码，场景码的扫码方式为用户使用支付宝、微信原生扫码。

### 2.3 通用码接入流程说明

通用码使用流程如图所示：



- 1、通用码由江西政务服务码系统统一产码，各业务系统均须可识别江西政务服务码（如图中步骤 1、2、3）；

2、业务系统需要接入解码能力，并获取用户信息以及用户资源授权凭证（如图中步骤 4），该步骤需调用[接口 3.2](#) 进行通用码解码接口对接；

①如果解码动作无需用户进行授权，政务服务码系统会直接返回用户信息，返回示例 [3.2.3 情形一](#)；

②如果解码期间需要等待用户进行授权，政务服务码系统不会直接返回用户信息和授权信息，返回示例 [3.2.4 情形二](#)，业务系统需要提供回调接口接收用户信息和授权信息（步骤 9），接收数据的接口模型应按 [3.2.5](#) 进行开发；

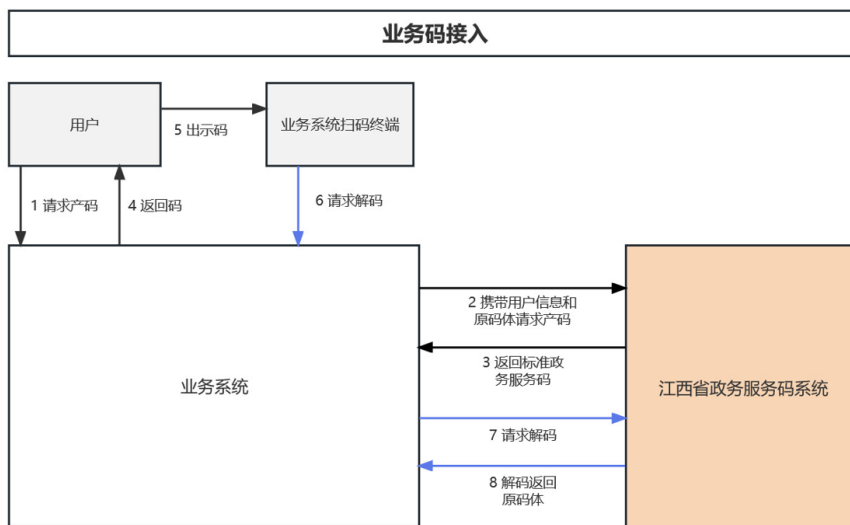
③如果解码期间判断需要授权跳转业务系统，政务服务码系统不会直接返回用户信息和授权信息，返回示例 [3.2.6 情形三](#)，业务系统自行通过跳转链接携带的用户身份凭证及授权凭证，调用[接口 3.7](#) 用户信息获取服务接口来获得用户信息（[接入流程说明 2.7.1](#)）。

（注意：判断是否需要授权应在申请业务场景接入时确定）

3、数据系统需要接入用户资源授权的核验能力（如图中步骤 11、12），该步骤需调用[接口 3.3](#) 进行资源授权核验接口对接。

## 2.4 业务码接入流程说明

业务码接入流程如图所示：

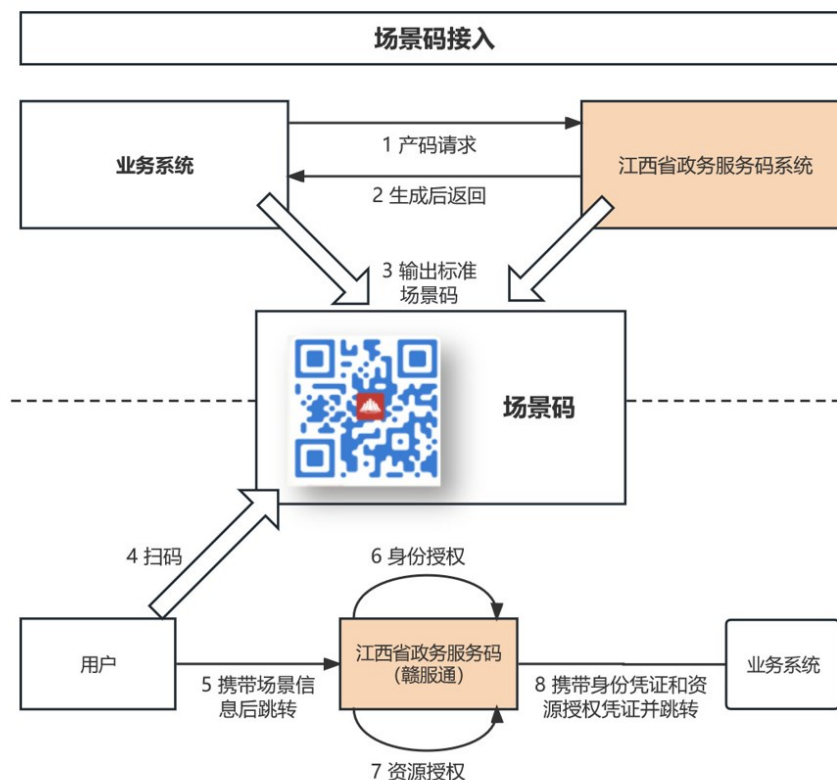


1、江西政务服务码系统提供标准的产码能力，各业务系统的二维码通过该能力升级为标准政务服务码（如图步骤 2、3），该步骤需调用[接口 3.4](#) 进行业务码产码服务接口对接；

2、业务系统需要接入解码能力（如图步骤 7、8），该步骤需要调用[接口 3.5](#) 业务码解码能力。

## 2.5 场景码接入流程说明

场景码接入流程如图所示：



1、江西政务服务码具备码路由能力，各业务系统须通过该能力生产具有路由中转能力的标准政务服务码（如图步骤 1、2、3），该步骤需调用接口 3.6 场景码产码服务接口；

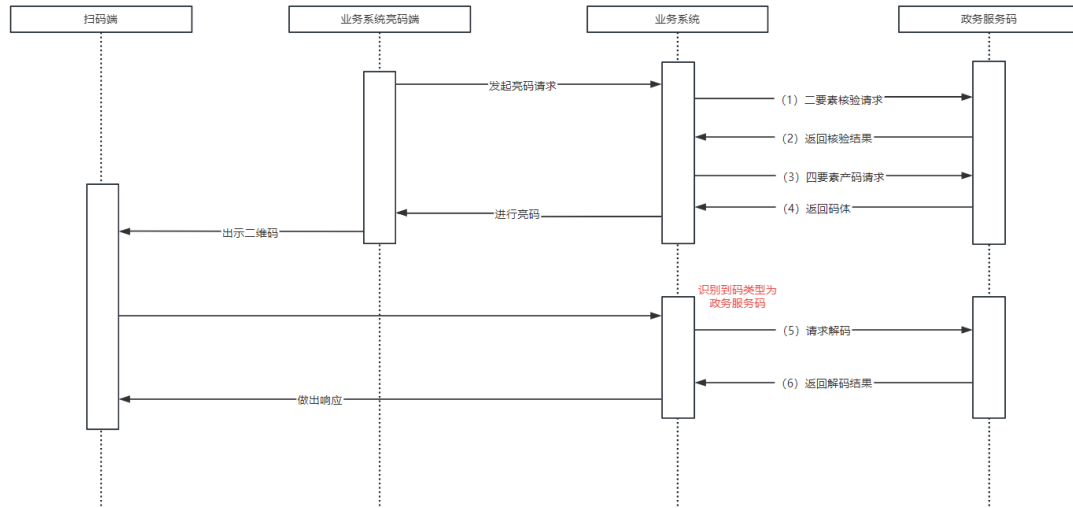
2、用户扫描场景码后可获取对应的场景信息，携带用户身份凭证及资源授权凭证跳转到业务系统。业务系统获取用户身份凭证后，需调用接口 3.7 用户信息获取服务接口来获得用户信息；（详见 2.7 授权跳转流程说明）

3、数据系统需要接入用户资源授权的核验能力（参考通用码步骤 11、12），该步骤需调用接口 3.3 进行资源授权核验接口对接。



## 2.6 四要素通用码接入流程说明

四要素通用码接入流程如图所示：



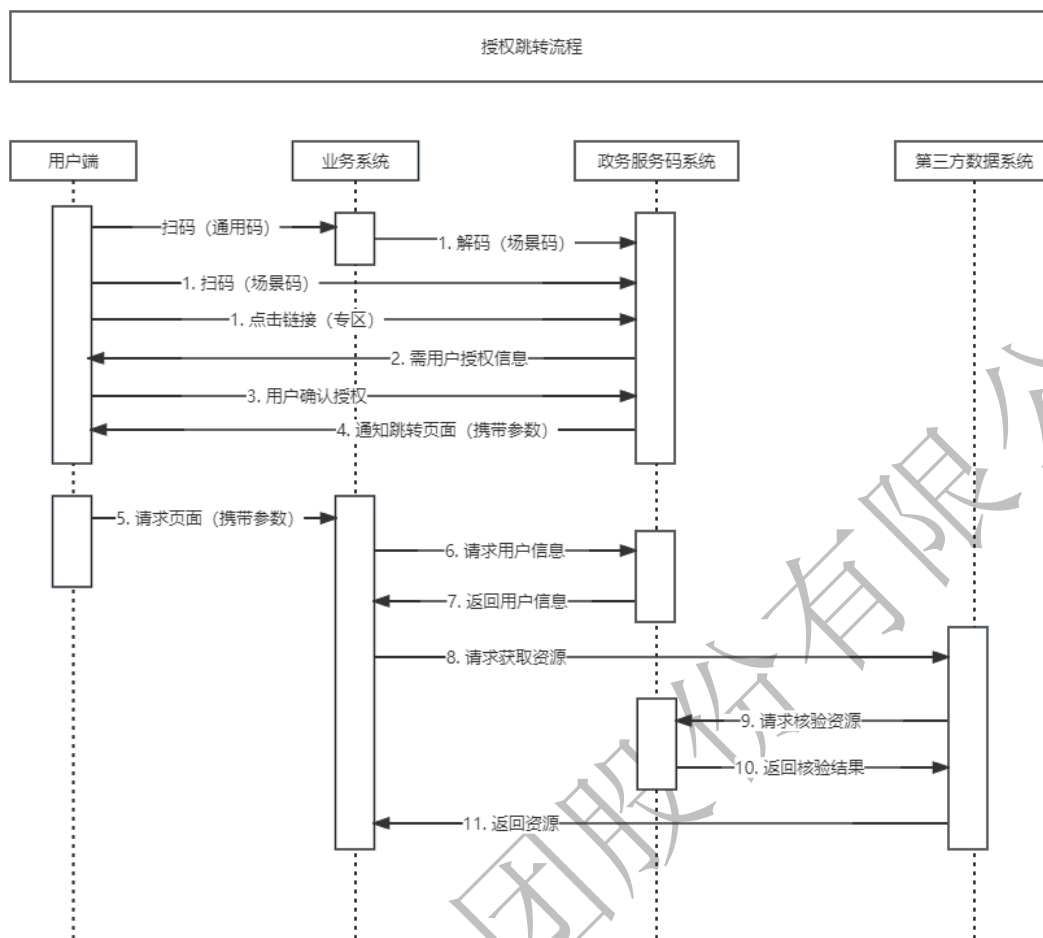
1、江西政务服务码系统提供二要素核验能力，各业务系统通过该能力核验二要素指定用户是否申领过标准政务服务码（如图步骤 1、2），该步骤需要调用接口 3.9 二要素核验服务接口。

2、二要素核验不通过，业务系统向政务服务码系统发起四要素产码请求（如图步骤 3、4），该步骤需要调用接口 3.8。

3、业务系统需要接入解码能力来获取用户信息（如图步骤 5、6），该步骤需调用接口 3.2。

## 2.7 授权跳转流程说明

授权跳转流程图如下：



当前政务服务码系统存在以下三种授权跳转的情形：

1. 业务系统扫通用码，解码情形三需要跳转业务系统的场景；
2. 用户点击政务服务码下方链接，跳转业务系统的场景；
3. 用户扫场景码跳转业务系统的场景。

以下将对这三种情况的授权及后续业务系统对接操作进行说明。

### 2.7.1 通用码跳转业务系统场景

业务系统需申请在政务服务码系统配置通用码对应场景及跳转链接，当业务系统扫描用户端展示的通用码后，业务系统需调用政务服务码解码接口（接口 3.2），政务服务码系统查询对应场景配置，将需要用户授权的信息返回给用户端。用户确认授权后，政务服务码系统通知用户端进行页面跳转。跳转链接会拼接用户信息凭证及资源授权凭证。

### 2.7.2 亮码页专区跳转业务系统场景

业务系统申请在政务服务码系统配置专区信息后，会在用户端亮码页展示专区链接。点击链接政务，服务码系统根据对应配置获取需要用户授权的信息，返回给用户端。用户确认授权后，政务服务码系统通知用户端进行页面跳转。跳转链接

会拼接用户信息凭证及资源授权凭证。

### 2.7.3 场景码跳转业务系统场景

业务系统申请在政务服务码系统配置场景码对应场景后，生成场景码（接入流程见 2.5 场景码接入流程说明）。用户端扫描场景码后，政务服务码系统根据配置获取需要用户授权的信息，返回给用户端。用户确认授权后，政务服务码系统通知用户端进行页面跳转。跳转链接会拼接用户信息凭证及资源授权凭证。

### 2.7.4 用户信息凭证的使用

业务系统可使用用户信息凭证作为参数，调用用户信息获取服务接口（接口 3.7），获取用户信息。

### 2.7.5 资源授权凭证的使用

业务系统可对接第三方数据系统并传递资源授权凭证用于获取其资源数据。由第三方数据系统调用资源授权核验服务接口（接口 3.3），向政务服务码系统发起资源授权核验请求，核验通过后由第三方数据系统向业务系统下发资源数据。

## 3 接口说明

### 3.1 应用认证服务接口

#### 3.1.1 接口说明

表 1-认证服务接口说明

项目	内容
接口地址	<code>https://gtm.jxic.jiangxi.gov.cn/zwm/api/auth/oauth/token</code>
接口调用方式	HTTPS, POST 或者 GET, UTF-8
接口请求头	请求头类型（以下为 POST 参数类型, 如果使用 get 请求, 需要使用 query 参数） <code>Content-Type: application/x-www-form-urlencoded</code> 返回数据格式 <code>application/json</code>
接口描述	对于需要接入政务服务码体系的业务系统，需要使用认证授权接口获取 token 应用标识和应用密钥可到江西省政务服务码平台申请或者请联系开发人员获取

## 3.1.2 请求数据

请求参数	参数名	参数类型	是否必填	参数含义
	client_id	字符串	是	应用授权标识, 由江西省政务服务平台分配
	client_secret	字符串	是	应用授权密钥, 由江西省政务服务平台分配
	grant_type	字符串	是	默认值 client_credentials
请求值示例 get+query 形式	https://gtm.jxic.jiangxi.gov.cn/zwm/api/auth/oauth/token?client_id=client_id&client_secret=client_secret&grant_type=client_credentials			

## 3.1.3 应答数据

返回值	code	数值型	是	接口返回状态编码, 操作成功的代码为: 200
	msg	字符串	是	接口返回描述
	data.access_token	字符串	是	token 内容
	data.token_type	字符串	是	token 类型
	data.expires_in	数值型	是	token 有效期, 单位秒
	data.scope	字符串	是	token 使用范围, 无特殊情况默认 all
	返回示例: <pre>{   "msg": "操作成功",   "data": {     "access_token": "eyJhbGciOiJIUzI1xxxxxxxxxxxxxxxxxxxx",     "token_type": "bearer",     "expires_in": 86399,     "scope": "all",   },   "code": 200 }</pre>			
备注				

## 3.2 政务服务码解码接口

### 3.2.1 接口说明

表 3-解码服务接口说明

项目	内容
接口地址	<code>https://gtm.jxic.jiangxi.gov.cn/zwm/api/qrcode/v1/generic/decipher</code>
接口调用方式	HTTPS+JSON, POST, UTF-8
接口描述	解政务服务码（兼容业务码），将身份信息及业务授权信息返回业务端

### 3.2.2 请求数据

字段名	字段描述	参数位置	选项	数据类型	长度	约束与说明
Authorization	认证信息	header	必填	String	变长	由认证服务接口生成的 token 信息，值为 token_type+空格+access_token，例如：bearer eyJhbGciOiJIUzI1NiIsInR5cCI6I
division	政务服务码码体内容	body	必填	String	变长	政务服务码码体内容，如： ZWM336000010KJADFIFJNj1jvaoiueq wirhjhh1243hlhjh1kjahsd
sceneCode	业务场景标识	body	必填	String	变长	业务场景唯一标识，由政务服务码平台下发，如果是业务码解码，此项无需填写
bizSeq	业务序列号	body	必填	String	变长	具有唯一性的业务序列号，由请求方平台 6 位行政区划代码（4 位行政区划代码，并在后面补加“00”，行政区划代码参考 4. 行政区划代码）、14 位请求时间（北京时间）、请求方平台 6 位业务自增序列号组成，例如：14000020230313090000000010
deviceId	终端设备号	body	选填	String	变长	业务方扫码的设备终端号，可用于记录扫码设备
sxdm	服务场景/事项代码	body	选填	String	变长	业务方扫码的业务事项代码，或者场景代码
sxmc	服务场景/事项名	body	选填	String	变长	业务方扫码的业务事项名称，或者场景名称

	称					
requestTime	请求时间	body	必填	String	变长	例如: yyyyMMdd HH:mm:ss
requestCode	请求方代码	body	必填	String	6	6位行政区划代码, 不足在后面补加0, 行政区划代码参考4. 行政区划代码
requestJgld	请求机构统一社会信用代码	body	必填	String	18	请求方机构的统一社会信用代码, 长度18位
requestJgjc	请求机构简称	body	必填	String	变长	请求机构简称, 以请求解码设备的归属机构定义, 在请求机构全称的基础上保留除省以外的名称, 如本地政务服务平台已有该机构的简称, 则应与已有简称保持一致
requestJgqc	请求机构全称	body	必填	String	变长	请求机构全称, 以请求设备的归属机构定义
ylkkzx	预留可扩展项	body	选填	String	变长	预留可扩展项(以分隔符的方式组织)

header 范例

```
{
  "Authorization": "bearer eyJhbGciOiJIUzI1NiIsInR5cCI6IkpXVCJ9.eyJ1c2Vy"
}
```

body 范例:

```
{
  "division": "ZWM336000010KJADFIFJNljvaoieqwirhjjh1243hlhjhikjahsdf",
  "sceneCode": "xxx",
  "bizSeq": "xxx",
  "deviceId": "xxx",
  "sxdm": "xxx",
  "sxmc": "xxx",
  "requestTime": "xxx",
  "requestCode": "xxx",
  "requestJgld": "xxx",
  "requestJgjc": "xxx",
  "requestJgqc": "xxx",
  "ylkkzx": "xxx"
}
```

### 3.2.3 应答数据情形一（无需等待用户授权）

说明: 此步骤无需等待用户授权, 应答数据中会直接返回用户身份数据(判断解

码的应答数据适用情形一还是情形二，需要在申请业务场景时确定，如果是业务码解码仅适用于情形一)

**注意：如果使用该接口用于业务码解码，应答数据请查看 [3.5.3](#)**

字段名	字段描述	选项	数据类型	长度	约束与说明
code	接口返回状态编码	必填	Int	变长	接口返回的状态码，具体返回示例可查看 5 结果码说明
msg	接口返回状态描述	必填	String	变长	接口返回的状态码，具体返回示例可查看 5 结果码说明
data.bizPackage	返回的业务授权信息	必填	String	变长	返回的业务信息，需要用私钥进行解密
data.sign	签名	必填	String	变长	签名信息

范例：

```
"code":200
"msg":"解码成功，返回数据"
"data":{
  "bizPackage":
"04F4D1D801B512E3BEB7B3C87B4DD35FF423841D1D32FF14255C6E5920C7FB9D8C6A13C29B1C1E
9D174D6DF92CECC057B965A706D6865F55D357B33AEF45D91E569EF0214EB1043BCB1B4F3580ABE
F413256E6F165DAE5CDF4E4B441021FB0CD162F4622A19A37122FA7F07DF614F8BBE5C5B2859C23
2B2CA80E1F0D1DB83FD2DB6534BD49F4F79417662EEC4888579F8669D4CD0C074B391B00B95803C
0426E8F3C711CE47D9D210A23DB59F8150CCB31B5CC18ADE98A11524DC16D6F20045FE7C6DF790D
C98E15EFAF39E28DD35FD52A9F656B6DB80299BF569FE5B764FC3087A35A02A4B554B7E735CDD8D
254", //使用 SM2 加密 密钥信息需要由各机构/单位生成并向政务服务码提供公钥，私钥
由各机构/单位保留 密钥生成工具请联系开发人员获取

  "sign": "MEUCIQDlr4KVDLFxeIY9I9SAjv+TC0bq|EL1QoK53Ptbe8HchglgHeMsm0B1reCtgRs1w
SfY5MP+8wU6nAWk/ytKGL5fL3U=" //sign 使用国密算法对 bizPackage 签名，注意：业务
系统应使用政务服务码提供的公钥进行验签，公钥以及验签工具请联系开发人员获取
}
```

**bizPackage** 为加密字符串，需使用 SM2 算法解密，其中 **sign** 为 **bizPackage** 的签名，解密后的 **data** 格式及信息如下：

```
{
  "sfx": {
    "name": "xxxxxxx",
    "phone": "xxxxxxx",
    "idcard": "xxxxxxx"
  },
  "bizSeq": "xxxx",
  "y|kkzx": "xxxxxxx"
}
```

**bizPackage 字段说明**

字段名	字段描述	选项	数据类型	长度	约束与说明
sfxx	身份信息	必填	JSON	变长	身份信息
ywx	业务信息	必填	JSON	变长	业务授权信息, 以资源目录配置信息为准
bizSeq	业务序列号	必填	String	变长	由 3.2 解码接口传入, 由此接口进行返回
ylkkzx	预留的可扩展信息	选填	String	变长	ylkkzx 表示预留的可扩展信息 (以分隔符的方式组织)

**sfxx 字段说明**

字段名	字段描述	选项	数据类型	长度	约束与说明
name	姓名	选填	String	变长	姓名
phone	手机号	选填	String	变长	手机号
idcard	证件号	选填	String	变长	证件号

**3.2.4 应答数据情形二（需要等待用户授权）**

**说明：**此步骤需要等待用户授权，应答数据中不会立即返回用户信息和用户资源授权信息，需要业务系统提供回调接口接收数据，请查看 3.2.5 接口调用示例（判断通用码解码的应答数据适用情形一还是情形二，需要在申请业务场景时确定）

字段名	字段描述	选项	数据类型	长度	约束与说明
code	HTTP 状态码	必填	String	变长	接口的 HTTP 状态码
data	接口应答数据	必填	String	变长	返回业务信息
data.platformSeq	政务服务码标识	必填	String	变长	当前政务服务码的流水标识, 应与业务方请求解码时的参数 bizSeq 进行对应, 接收到解码数据后可与对应 bizSeq 业务相关联
msg	结果描述	必填	String	变长	

范例:

```
{
```



```

"code": 200,
"data": {
  "platformSeq": "xxxxxxx"
},
"msg": "",
}

```

### 3.2.5 回调接口示例

说明：此接口数据由政务服务码回调，需要接入方提供接收接口。

字段名	字段描述	选项	数据类型	长度	约束与说明
code	接口返回状态编码	必填	Int	变长	接口返回的状态码，具体返回示例可查看5结果码说明
msg	接口返回状态描述	必填	String	变长	接口返回的状态码，具体返回示例可查看5结果码说明
data.bizPackage	返回的业务授权信息	必填	String	变长	返回的业务信息，需要用私钥进行解密
data.sign	签名	必填	String	变长	签名信息

范例：

```

"code": 200
"msg": "解码成功，返回数据"
"data": {
  "bizPackage":
"04F4D1D801B512E3BEB7B3C87B4DD35FF423841D1D32FF14255C6E5920C7FB9D8C6A13C29B1C1E
9D174D6DF92CECC057B965A706D6865F55D357B33AEF45D91E569EF0214EB1043BCB1B4F3580ABE
F413256E6F165DAE5CDF4E4B441021FB0CD162F4622A19A37122FA7F07DF614F8BBE5C5B2859C23
2B2CA80E1F0D1DB83FD2DB6534BD49F4F79417662EEC4888579F8669D4C0C074B391B00B95803C
0426E8F3C711CE47D9D210A23DB59F8150CCB31B5CC18ADE98A11524DC16D6F20045FE7C6DF790D
C98E15EFAF39E28DD35FD52A9F656B6DB80299BF569FE5B764FC3087A35A02A4B554B7E735CDD8D
254", //使用 SM2 加密 密钥信息需要由各机构/单位生成并向政务服务码提供公钥，私钥
由各机构/单位保留 密钥生成工具请联系开发人员获取
"sign": "MEUCIQDlr4KVDLFeIY9I9SAjv+TC0bq|EL1QoK53Ptbe8HchglgHeMsm0B1reCtgRs1wSf
Y5MP+8wU6nAWk/ytKGL5fL3U=" //sign 使用国密算法对 bizPackage 签名，注意：业务系统
应使用政务服务码提供的公钥进行验签，公钥以及验签工具请联系开发人员获取
}

```

**bizPackage** 为加密字符串，需使用 SM2 算法解密，其中 **sign** 为 **bizPackage** 的签名，解密后的 **data** 格式及信息如下：

```
{
```

```

"sfxx": {
  "name": "xxxxxxx",
  "phone": "xxxxxxx",
  "idcard": "xxxxxxx"
},
"ywxx": {
  "code": "xxxxxxx",
  "platformSeq": "xxxxxxx"
},
"bizSeq": "xxxx",
"ylkkzx": "xxxxxxx"
}

```

### bizPackage 字段说明

字段名	字段描述	选项	数据类型	长度	约束与说明
sfxx	身份信息	必填	JSON	变长	身份信息
ywxx	业务信息	必填	JSON	变长	业务授权信息, 以资源目录配置信息为准
bizSeq	业务序列号	必填	String	变长	由 3.2 解码接口传入, 由此接口进行返回
ylkkzx	预留的可扩展信息	选填	String	变长	ylkkzx 表示预留的可扩展信息 (以分隔符的方式组织)

### sfxx 字段说明

字段名	字段描述	选项	数据类型	长度	约束与说明
name	姓名	选填	String	变长	姓名
phone	手机号	选填	String	变长	手机号
idcard	证件号	选填	String	变长	证件号

### ywxx 字段说明

字段名	字段描述	选项	数据类型	长度	约束与说明
code	业务授权标识	必填	String	变长	解码后返回的用户业务授权标识, 用于作为 3.3 业务授权核验参数 code
platformSeq	政务服务码标识	必填	String	变长	政务服务码平台业务标识

### 3.2.6 应答数据情形三（需要跳转业务系统）

说明：此步骤需要等待用户授权，应答数据中不会立即返回用户信息和用户资源授权信息，需要使用跳转链接携带的用户信息凭证调用接口 3.7 用户信息获取服务接口，获取用户信息。（详见流程接入说明 2.7）

字段名	字段描述	选项	数据类型	长度	约束与说明
code	接口返回状态编码	必填	Int	变长	接口返回的状态码，具体返回示例可查看 5 结果码说明
msg	接口返回状态描述	必填	String	变长	接口返回的状态码，具体返回示例可查看 5 结果码说明
data.platformSeq	政务服务码标识	必填	String	变长	政务服务码平台业务标识

范例：

```
"code":200
"msg":"扫码成功"
"data":{
  "platformSeq": "e52d933439d6411fa6817ae33bad2128"
}
```

## 3.3 资源授权核验服务接口

### 3.3.1 接口说明

表 4-核验服务接口说明

项目	内容
接口地址	<a href="https://gtm.jxic.jiangxi.gov.cn/zwm/api/qrcode/v1/generic/verify">https://gtm.jxic.jiangxi.gov.cn/zwm/api/qrcode/v1/generic/verify</a>
接口调用方式	HTTPS+JSON, POST, UTF-8
接口描述	本接口应由数据提供方在提供数据时进行调用，对数据索取方(业务方)进行政务服务码业务段的授权信息，进行二次核验 <b>数据加解密的公私钥请联系开发人员获取</b>

### 3.3.2 请求数据

字段名	字段描述	参数位置	选项	数据类型	长度	约束与说明
-----	------	------	----	------	----	-------

Authorization	认证信息	header	必填	String	变长	由认证服务接口生成的 token 信息, 值为 token_type+空格+access_token, 例如: bearer eyJhbGciOiJIUzI1NiIsInR5cCI6
code	业务授权标识	body	必填	String	变长	由数据索取方(业务方)调用政务服务码系统解码后获取的业务授权标识, 即 3.2.4 接口返回的 code, 或者由 2.5 步骤 8 跳转时, 业务获取的资源授权凭证 code
userId	统一身份认证标识	body	必填	String	变长	为证件号加密后的数据, 需要使用政务服务码的公钥进行 SM2 加密(密钥工具请联系政务服务码开发人员获取)
resources	资源目录	body	必填	String	变长	由数据索取方(业务方)产生的, 所需资源标识(多项以分隔符的方式组织)
bizSeq	业务方序列号	body	必填	String	变长	具有唯一性的业务序列号, 由请求方平台 6 位行政区划代码(4 位行政区划代码, 并在后面补加“00”, 行政区划代码参考 4. 行政区划代码)、14 位请求时间(北京时间)、请求方平台 6 位业务自增序列号组成, 例如: 14000020230313090000000010
requestTime	请求时间	body	选填	String	变长	例如: yyyyMMdd HH:mm:ss
requestCode	请求方代码	body	选填	String	6	6 位行政区划代码, 不足在后面补加 0, 行政区划代码参考 4. 行政区划代码
requestJgld	请求机构统一社会信用代码	body	选填	String	变长	请求方机构的统一社会信用代码, 长度 18 位
requestJgjc	请求机构简称	body	选填	String	变长	请求机构简称, 以请求设备的归属机构定义, 在请求机构全称的基础上保留除省以外的名称, 如本地政务服务平台已有该机构的简称, 则应与已有简称保持一致
requestJgqc	请求机构全称	body	选填	String	变长	请求机构全称, 以请求设备的归属机构定义
ylkkzx	预留可扩展	body	选填	String	变长	预留可扩展项(以分隔符的方式组织)

	项					
--	---	--	--	--	--	--

header 范例

```
{
  "Authorization": "bearer eyJhbGciOiJIUzI1NiIsInR5cCI6IkpXVCJ9.eyJ1c2Vy"
}
```

body 范例:

```
{
  "code": "gjvaoiuew3qwirhjjh1243hlhjh1kjahsdf",
  "userId": "xxx",
  "resources": "xxx",
  "bizSeq": "xxx",
  "requestTime": "xxx",
  "requestCode": "xxx",
  "requestJgld": "xxx",
  "requestJgjc": "xxx",
  "requestJgqc": "xxx",
  "ylkkzx": "xxx"
}
```

### 3.3.3 应答数据

字段名	字段描述	选项	数据类型	长度	约束与说明
code	HTTP 状态码	必填	String	变长	接口的 HTTP 状态码, 200 表示核验成功
data	接口应答数据	必填	JSON	变长	接口应答数据
msg	结果描述	必填	String	变长	

范例:

```
{
  "code": 200,
  "data": true,
  "msg": "核验成功"
}
```

### 3.4 业务码产码服务接口

#### 3.4.1 接口说明

表 2-产码服务接口说明

项目	内容
接口地址	<code>https://gtm.jxic.jiangxi.gov.cn/zwm/api/qrcode/v1/qrcode/getBizQrcode</code>
接口调用方式	HTTPS+JSON, POST, UTF-8
接口描述	调用本接口, 将传入参数进行映射, 生成标准政务服务码。

#### 3.4.2 请求数据

字段名	字段描述	参数位置	选项	数据类型	长度	约束与说明
Authorization	认证信息	header	必填	String	变长	由认证服务接口生成的 token 信息, 值为 token_type+空格+access_token, 例如: bearer eyJhbGciOiJIUzI1NiIsInR5cCI6IHN...
sceneCode	业务场景标识	body	必填	String	变长	业务场景唯一标识, 由政务服务码平台下发
userId	统一身份认证标识	body	必填	String	变长	为证件号加密后的数据, 需要使用政务服务码的公钥进行 SM2 加密(密钥工具请联系政务服务码开发人员获取)
bizSeq	业务序列号	body	必填	String	变长	具有唯一性的业务序列号, 由请求方平台 6 位行政区划代码(4 位行政区划代码, 并在后面补加“00”, 行政区划代码参考 4. 行政区划代码)、14 位请求时间(北京时间)、请求方平台 6 位业务自增序列号组成, 例如: 14000020230313090000000010
qrcodeContent	业务原码体	body	必填	String	变长	业务二维码原码体
deviceId	终端设备号	body	选填	String	变长	
sxdm	服务场景/事项代码	body	选填	String	变长	

sxmc	服务场景/事项名称	body	选填	String	变长	
requestTime	请求时间	body	必填	String	变长	例如: yyyyMMdd HH:mm:ss
requestCode	请求方代码	body	必填	String	6	6位行政区划代码, 不足在后面补加0, 行政区划代码参考 4. 行政区划代码
requestJgld	请求机构统一社会信用代码	body	必填	String	变长	请求方机构的统一社会信用代码, 长度 18 位
requestJgjc	请求机构简称	body	必填	String	变长	请求机构简称, 以请求设备的归属机构定义, 在请求机构全称的基础上保留除省以外的名称, 如本地政务服务平台已有该机构的简称, 则应与已有简称保持一致
requestJgqc	请求机构全称	body	必填	String	变长	请求机构全称, 以请求设备的归属机构定义
ylkkzx	预留可扩展项	body	选填	String	变长	预留可扩展项(以分隔符的方式组织)

header 范例

```
{
  "Authorization": "bearer eyJhbGciOiJIUzI1NiIsInR5cCI6IkpXVCJ9.eyJ1c2Vy"
}
```

body 范例:

```
{
  "sceneCode": "xxx",
  "bizSeq": "xxx",
  "userId": "xxx",
  "qrcodeContent": "xxx",
  "deviceId": "xxx",
  "sxdm": "xxx",
  "sxmc": "xxx",
  "requestTime": "xxx",
  "requestCode": "xxx",
  "requestJgld": "xxx",
  "requestJgjc": "xxx",
  "requestJgqc": "xxx",
  "ylkkzx": "xxx"
}
```

## 3.4.3 应答数据

字段名	字段描述	选项	数据类型	长度	约束与说明
code	HTTP 状态码	必填	String	变长	接口的 HTTP 状态码 200 表示正常
data	接口应答数据	必填	JSON	变长	接口应答数据
msg	结果描述	必填	String	变长	

## data (bizPackage 字段内) 字段说明

字段名	字段描述	选项	数据类型	长度	约束与说明
qrcode	业务信息	必填	JSON	变长	业务信息
ylkkzx	预留可扩展对象	必填	String	变长	预留的可扩展信息(以分隔符的方式组织)

## qrcode 字段说明

字段名	字段描述	选项	数据类型	长度	约束与说明
data	码体业务段内容信息	必填	String	变长	业务内容信息
platformSeq	平台业务号	必填	String	变长	平台业务标识

## 范例:

```
{
  "code": 200,
  "data": {
    "qrcode": {
      "data": "ZWM336000010KJADFIFJNjljvaouiueqwirhjh1243hlhjh1kjhsdf",
      "platformSeq": "zwm20230304062020000048",
    },
    "ylkkzx": "xxxx"
  },
  "msg": "操作成功"
}
```



## 3.5 业务码解码服务接口（过期）

### 3.5.1 接口说明

表 3-解码服务接口说明

项目	内容
接口地址	<code>https://gtm.jxic.jiangxi.gov.cn/zwm/api/qrcode/v1/qrcode/bizQrcodeDecipher</code>
接口调用方式	HTTPS+JSON, POST, UTF-8
接口描述	解业务码, 将身份信息及业务信息返回业务端

### 3.5.2 请求数据

字段名	字段描述	参数位置	选项	数据类型	长度	约束与说明
Authorization	认证信息	header	必填	String	变长	由认证服务接口生成的 token 信息, 值为 token_type+空格+access_token, 例如: bearer eyJhbGciOiJIUzI1NiIsInR5cCI6I
division	政务服务码码体内容	body	必填	String	变长	政务服务码码体内容, 如: ZWM336000010KJADFIJNjljvaoiueqwirh jjh1243hlhjh1kjahsd
bizSeq	业务序列号	body	必填	String	变长	具有唯一性的业务序列号, 由请求方平台 6 位行政区划代码 (4 位行政区划代码, 并在后面补加 "00", 行政区划代码参考 4. 行政区划代码)、14 位请求时间 (北京时间)、请求方平台 6 位业务自增序列号组成, 例如: 14000020230313090000000010
deviceId	终端设备号	body	选填	String	变长	业务方扫码终端设备号
sxdm	服务场景/事项代码	body	选填	String	变长	业务方扫码的业务事项代码, 或者场景代码
sxmc	服务场景/事项名称	body	选填	String	变长	业务方扫码的业务事项名称, 或者场景名称
requestTim	请求时间	body	必填	String	变长	例如: yyyyMMdd HH:mm:ss

e						
requestCode	请求方代码	body	必填	String	6	6位行政区划代码,不足在后面补加0,行政区划代码参考4.行政区划代码
requestJgld	请求机构统一社会信用代码	body	必填	String	变长	请求方机构的统一社会信用代码,长度18位
requestJgjc	请求机构简称	body	必填	String	变长	请求机构简称,以请求设备的归属机构定义,在请求机构全称的基础上保留除省以外的名称,如本地政务服务平台已有该机构的简称,则应与已有简称保持一致
requestJgqc	请求机构全称	body	必填	String	变长	请求机构全称,以请求设备的归属机构定义
ylkkzx	预留可扩展项	body	选填	String	变长	预留可扩展项(以分隔符的方式组织)

header 范例

```
{
  "Authorization": "bearer eyJhbGciOiJIUzI1NiIsInR5cCI6IkpXVCJ9.eyJ1c2Vy"
}
```

body 范例:

```
{
  "division": "ZWM336000010KJADFIJNjljvaoieqwirhjjh1243hlhjhIkjahsdf",
  "bizSeq": "xxx",
  "deviceId": "xxx",
  "sxdm": "xxx",
  "sxmc": "xxx",
  "requestTime": "xxx",
  "requestCode": "xxx",
  "requestJgld": "xxx",
  "requestJgjc": "xxx",
  "requestJgqc": "xxx",
  "ylkkzx": "xxx"
}
```

### 3.5.3 应答数据

字段名	字段描述	选项	数据类型	长度	约束与说明
code	HTTP 状态码	必填	String	变长	接口的 HTTP 状态码

data	接口应答数据	必填	String	变长	返回业务信息
msg	结果描述	必填	String	变长	

范例：

```
{
  "code": 200,
  "data": {
    "bizPackage":
"04F4D1D801B512E3BEB7B3C87B4DD35FF423841D1D32FF14255C6E5920C7FB9D8C6A13C29B1C1E
9D174D6DF92CECC057B965A706D6865F55D357B33AEF45D91E569EF0214EB1043BCB1B4F3580ABE
F413256E6F165DAE5CDF4E4B441021FB0CD162F4622A19A37122FA7F07DF614F8BBE5C5B2859C23
2B2CA80E1F0D1DB83FD2DB6534BD49F4F79417662EEC4888579F8669D4CD0C074B391B00B95803C
0426E8F3C711CE47D9D210A23DB59F8150CCB31B5CC18ADE98A11524DC16D6F20045FE7C6DF790D
C98E15EFAF39E28DD35FD52A9F656B6DB80299BF569FE5B764FC3087A35A02A4B554B7E735CDD8D
254", //使用 SM2 加密 密钥信息需要由各机构/单位生成并向政务服务码提供公钥，私钥
由各机构/单位保留 密钥生成工具请联系开发人员获取

"sign": "MEUCIQDlr4KVDLFxeIY9I9SAjv+TC0bq|EL1QoK53Ptbe8HchglgHeMsm0B1reCtgRs1wSf
Y5MP+8wU6nAWk/ytKGL5fL3U=" //sign 使用国密算法对 bizPackage 签名，注意：业务系统
应使用政务服务码提供的公钥进行验签，公钥以及验签工具请联系开发人员获取
  },
  "msg": "success",
}
```

**bizPackage 为加密字符串，需使用 SM2 算法解密，其中 sign 为 bizPackage 的签名，解密后的 data 格式及信息如下：**

```
"bizPackage":
{
  "sfxx": {
    "name": "xxxxxxx",
    "phone": "xxxxxxx",
    "idcard": "xxxxxxx"
  },
  "ywxx": {
    "qrcodeContent": "xxxxxxx",
    "platformSeq": "xxxxxxx"
  },
  "ylkkzx": "xxxxxxx"
}
```

**data (bizPackage 字段内) 字段说明**

字段名	字段描述	选项	数据类型	长度	约束与说明
sfx	身份信息	必填	JSON	变长	身份信息
ywx	业务信息	必填	JSON	变长	业务信息
ylkkzx	预留的可扩展信息	选填	String	变长	ylkkzx 表示预留的可扩展信息 (以分隔符的方式组织)

## sfx 字段说明

字段名	字段描述	选项	数据类型	长度	约束与说明
name	姓名	选填	String	变长	
phone	手机号	选填	String	变长	
idcard	证件号	选填	String	变长	

## ywx 字段说明

字段名	字段描述	选项	数据类型	长度	约束与说明
qrcodeContent	业务原码体	必填	String	变长	业务原码体
platformSeq	平台业务号	必填	String	变长	平台业务标识

## 3.6 场景码产码服务接口

## 3.6.1 接口说明

表 2-场景码产码服务接口说明

项目	内容
接口地址	<a href="https://gtm.jxic.jiangxi.gov.cn/zwm/api/qrcode/v1/customs/view">https://gtm.jxic.jiangxi.gov.cn/zwm/api/qrcode/v1/customs/view</a>
接口调用方式	HTTPS+JSON, POST, UTF-8
接口描述	调用本接口, 将传入参数进行映射, 生成标准政务服务码。

## 3.6.2 请求数据

字段名	字段描述	参数位置	选项	数据类型	长度	约束与说明
-----	------	------	----	------	----	-------

Authorization	认证信息	header	必填	String	变长	由认证服务接口生成的 token 信息, 值为 token_type+空格+access_token, 例如: bearer eyJhbGciOiJIUzI1NiIsInR5cCI6
sceneCode	业务场景标识	body	必填	String	变长	业务场景唯一标识, 由政务服务码平台下发
thirdUrl	跳转外链	body	必填	String	变长	业务信息字符串, 由业务信息自定内容和格式, 如果涉及到多端多个链接, 可以传多个, 请使用“ ”进行分割, 例如: urlA urlB urlC
source	码来源	body	必填	String	变长	表示 thirdUrl 需要在哪个环境加载运行, 涉及到多端打开, 可以传多个, 请使用“ ”进行分割, 顺序与数量应与 thirdUrl 一一对应, 例如: 1 2 3  枚举值如下: 0: 普通 H5 页面链接, 普通移动端浏览器或者小程序 webView 打开加载 (此项不可与其他枚举值共存); 1: 微信小程序链接, 需要跳转至第三方微信小程序, 场景接入申请时需提供 appId; 2: 支付宝小程序链接, 需要跳转至第三方支付宝小程序, 场景接入申请时需提供 appId; 3: 赣服通应用页面链接, 需要使用赣服通支付宝小程序或者赣服通 app 环境加载 (若同时存在枚举 2, 会优先跳转支付宝小程序);
type	码类型	body	必填	String	定长	标识是静态码还是动态码, 静态码类型固定为 0, 动态码为 1
times	码过期时间	body	必填	Int	定长	针对动态的过期时间, 单位为秒, 动态码的过期时间不应超过 60 秒, 静态码此项可填 0
bizSeq	业务序列号	body	必填	String	变长	具有唯一性的业务序列号, 由请求方平台 6 位行政区划代码 (4 位行政区划代码, 并在后面补加“00”, 行政区划代码参考 4. 行政区划代码)、14 位请求时间 (北京时间)、请求方平台 6 位业务自增序列号组

						成, 例如: 14000020230313090000000010
sxdm	服务场景/ 事项代码	body	选填	String	变长	业务方扫码的业务事项代码, 或者场景代码
sxmc	服务场景/ 事项名称	body	选填	String	变长	业务方扫码的业务事项名称, 或者场景名称
requestTime	请求时间	body	必填	String	变长	例如: yyyyMMdd HH:mm:ss
requestCode	请求方代码	body	必填	String	6	6位行政区划代码, 不足在后面补加0, 行政区划代码参考4. 行政区划代码
requestJgld	请求机构统一社会信用 代码	body	必填	String	变长	
requestJgjc	请求机构简称	body	必填	String	变长	请求机构简称, 以请求设备的归属机构定义, 在请求机构全称的基础上保留除省以外的名称, 如本地政务服务平台已有该机构的简称, 则应与已有简称保持一致
requestJgqc	请求机构全称	body	必填	String	变长	请求机构全称, 以请求设备的归属机构定义
ylkkzx	预留可扩展项	body	选填	String	变长	预留可扩展项(以分隔符的方式组织)

header 范例

```
{
  "Authorization": "bearer eyJhbGciOiJIUzI1NiIsInR5cCI6IkpXVCJ9.eyJ1c2Vy"
}
```

body 范例:

```
{
  "sceneCode": "xxxxxxxxxxxxxxxx",
  "thirdUrl": "xxxxxxxxxxxxxxxx",
  "type": "1",
  "times": 60,
  "source": 1,
  "bizSeq": "xxx",
  "sxdm": "xxx",
  "sxmc": "xxx",
  "requestTime": "xxx",
  "requestCode": "xxx",
  "requestJgld": "xxx",
  "requestJgjc": "xxx",
  "requestJgqc": "xxx",
  "ylkkzx": "xxx"
}
```

}

### 3.6.3 应答数据

字段名	字段描述	选项	数据类型	长度	约束与说明
code	HTTP 状态码	必填	String	变长	接口的 HTTP 状态码 200 表示正常
data	接口应答数据	必填	JSON	变长	接口应答数据
msg	结果描述	必填	String	变长	

#### data (bizPackage 字段内) 字段说明

字段名	字段描述	选项	数据类型	长度	约束与说明
qrcode	码体业务信息	必填	JSON	变长	码体业务信息
ylkkzx	预留可扩展对象	必填	String	变长	预留的可扩展信息(以分隔符的方式组织)

#### qrcode 字段说明

字段名	字段描述	选项	数据类型	长度	约束与说明
data	码体业务段内容信息	必填	String	变长	场景码码体, 业务系统需要将此项作为码体生成二维码出示给用户进行扫码
platformSeq	平台业务号	必填	String	变长	平台业务标识

#### 范例:

```
{
  "code": 200,
  "data": {
    "qrcode": {
      "data": "ZWM336000010KJDSFDJNjIjvaouiasdfasdlfjhjjh1243hIhjlf",
      "platformSeq": "zwm20230704062020000048",
    },
    "ylkkzx": "xxxx"
  },
  "msg": "操作成功"
}
```

## 3.7 用户信息获取服务接口

### 3.7.1 接口说明

场景码对接中，通过用户身份票据获取政务服务码用户信息

表 4-临时票据获取用户信息接口说明

项目	内容
接口地址	<code>https://gtm.jxic.jiangxi.gov.cn/zwm/api/qrcode/v1/auth/verifyCode</code>
接口调用方式	HTTPS+JSON, POST, UTF-8
接口描述	本接口应由数据提供方在提供数据时进行调用，对数据索取方(业务方)进行政务服务码业务段的授权信息，进行二次核验 <b>数据加解密的公私钥请联系开发人员获取</b>

### 3.7.2 请求数据

字段名	字段描述	参数位置	选项	数据类型	长度	约束与说明
Authorization	认证信息	header	必填	String	变长	由认证服务接口生成的 token 信息，值为 token_type+空格+access_token，例如：bearer eyJhbGciOiJIUzI1NiIsInR5cCI6Ikpz...
ticket	临时票据	body	必填	String	变长	政务服务码小程序跳转至第三方小程序时，携带的参数

### 3.7.3 应答数据

字段名	字段描述	选项	数据类型	长度	约束与说明
code	HTTP 状态码	必填	String	变长	接口的 HTTP 状态码 200 表示正常
data	接口应答数据	必填	JSON	变长	接口应答数据
msg	结果描述	必填	String	变长	

范例：

```
{
```



```

"code": 200,
"data": {
  "bizPackage":
"04F4D1D801B512E3BEB7B3C87B4DD35FF423841D1D32FF14255C6E5920C7FB9D8C6A13C29B1C1E
9D174D6DF92CECC057B965A706D6865F55D357B33AEF45D91E569EF0214EB1043BCB1B4F3580ABE
F413256E6F165DAE5CDF4E4B441021FB0CD162F4622A19A37122FA7F07DF614F8BBE5C5B2859C23
2B2CA80E1F0D1DB83FD2DB6534BD49F4F79417662EEC4888579F8669D4CD0C074B391B00B95803C
0426E8F3C711CE47D9D210A23DB59F8150CCB31B5CC18ADE98A11524DC16D6F20045FE7C6DF790D
C98E15EFAF39E28DD35FD52A9F656B6DB80299BF569FE5B764FC3087A35A02A4B554B7E735CDD8D
254", //使用 SM2 加密 密钥信息需要由各机构/单位生成并向政务服务码提供公钥, 私钥
由各机构/单位保留 密钥生成工具请联系开发人员获取

"sign": "MEUCIQDlr4KVDLFxeIY9I9SAjv+TC0bqLEL1QoK53Ptbe8HchglgHeMsm0B1reCtgRs1wSf
Y5MP+8wU6nAWk/ytKGL5fL3U=" //sign 使用国密算法对 bizPackage 签名
},
"msg": "success",
}

```

**bizPackage** 为加密字符串, 需使用 SM2 算法解密, 其中 **sign** 为 **bizPackage** 的签名, 解密后的 **data** 格式及信息如下:

```

{
  "sfxx": {
    "name": "xxxxxxx",
    "phone": "xxxxxxx",
    "idcard": "xxxxxxx"
  },
  "ylkkzx": "xxxxxxx"
}

```

#### data (bizPackage 字段内) 字段说明

字段名	字段描述	选项	数据类型	长度	约束与说明
sfxx	身份信息	必填	JSON	变长	身份信息
ylkkzx	预留可扩展对象	必填	String	变长	预留的可扩展信息(以分隔符的方式组织)

#### sfxx 字段说明

字段名	字段描述	选项	数据类型	长度	约束与说明
name	姓名	选填	String	变长	姓名

phone	手机号	选填	String	变长	手机号
idcard	证件号	选填	String	变长	证件号

## 3.8 四要素通用码产码服务接口

### 3.8.1 接口说明

表 5-四要素通用码产码接口说明

项目	内容
接口地址	<a href="https://gtm.jxic.jiangxi.gov.cn/zwm/api/qrcode/v1/generic/view">https://gtm.jxic.jiangxi.gov.cn/zwm/api/qrcode/v1/generic/view</a>
接口调用方式	HTTPS+JSON, POST, UTF-8
接口描述	调用本接口, 将传入参数进行映射, 生成标准政务服务码。

### 3.8.2 请求数据

字段名	字段描述	参数位置	选项	数据类型	长度	约束与说明
Authorization	认证信息	header	必填	String	变长	由认证服务接口生成的 token 信息, 值为 token_type+空格+access_token, 例如: bearer eyJhbGciOiJIUzI1NiIsInR5cCI6IHN5cC16
name	用户姓名	body	必填	String	变长	为用户姓名加密后的数据, 需要使用政务服务码的公钥进行 SM2 加密 (密钥工具请联系政务服务码开发人员获取)
idcard	用户身份证号码	body	必填	String	变长	为用户身份证号码加密后的数据, 需要使用政务服务码的公钥进行 SM2 加密 (密钥工具请联系政务服务码开发人员获取)
phone	用户手机号	body	必填	String	变长	为用户手机号加密后的数据, 需要使用政务服务码的公钥进行 SM2 加密 (密钥工具请联系政务服务码开发人员获取)
validityStartDate	身份证有效期开始时间	body	必填	String	变长	用户身份证有效期开始时间, 格式为 yyyyMMdd

validityEndDate	身份证有效期结束时间	body	必填	String	变长	用户身份证有效期结束时间，格式为 yyyyMMdd，如果为长期则输入 29991231
bizSeq	业务序列号	body	必填	String	变长	具有唯一性的业务序列号，由请求方平台 6 位行政区划代码（4 位行政区划代码，并在后面补加“00”，行政区划代码参考 4. 行政区划代码）、14 位请求时间（北京时间）、请求方平台 6 位业务自增序列号组成，例如：14000020230313090000000010
deviceId	终端设备号	body	选填	String	变长	
sxdm	服务场景/事项代码	body	选填	String	变长	
sxmc	服务场景/事项名称	body	选填	String	变长	
requestTime	请求时间	body	必填	String	变长	例如：yyyyMMdd HH:mm:ss
requestCode	请求方代码	body	必填	String	6	6 位行政区划代码，不足在后面补加 0，行政区划代码参考 4. 行政区划代码
requestJgld	请求机构统一社会信用代码	body	必填	String	变长	请求方机构的统一社会信用代码，长度 18 位
requestJgjc	请求机构简称	body	必填	String	变长	请求机构简称，以请求设备的归属机构定义，在请求机构全称的基础上保留除省以外的名称，如本地政务服务平台已有该机构的简称，则应与已有简称保持一致
requestJgqc	请求机构全称	body	必填	String	变长	请求机构全称，以请求设备的归属机构定义
ylkkzx	预留可扩展项	body	选填	String	变长	预留可扩展项(以分隔符的方式组织)

header 范例

```
{
  "Authorization": "bearer eyJhbGciOiJIUzI1NiIsInR5cCI6IkpXVCJ9.eyJ1c2Vy"
}
```

body 范例:

```

{
  "name": "xxxxxxxxxxxx",
  "idcard": "xxxxxxxxxxxx",
  "phone": "xxxxxxxxxxxx",
  "validityStartDate": "yyyyMMdd",
  "validityEndDate": "yyyyMMdd",
  "bizSeq": "xxx",
  "deviceId": "xxx",
  "sxdm": "xxx",
  "sxmc": "xxx",
  "requestTime": "xxx",
  "requestCode": "xxx",
  "requestJgld": "xxx",
  "requestJgjc": "xxx",
  "requestJgqc": "xxx",
  "ylkkzx": "xxx"
}

```

### 3.8.3 应答数据

字段名	字段描述	选项	数据类型	长度	约束与说明
code	HTTP 状态码	必填	String	变长	接口的 HTTP 状态码 200 表示正常
data	接口应答数据	必填	JSON	变长	接口应答数据
msg	结果描述	必填	String	变长	

**data (bizPackage 字段内) 字段说明**

字段名	字段描述	选项	数据类型	长度	约束与说明
qrcode	码体业务信息	必填	JSON	变长	码体业务信息
ylkkzx	预留可扩展对象	必填	String	变长	预留的可扩展信息(以分隔符的方式组织)

**qrcode 字段说明**

字段名	字段描述	选项	数据类型	长度	约束与说明
data	码体业务段内容信息	必填	String	变长	通用码码体, 业务系统需要将此项作为码体生成二维码
platformSeq	平台业务号	必填	String	变长	平台业务标识

范例：

```
{
  "code": 200,
  "data": {
    "qrcode": {
      "data": "ZWM336000010KJADFIJNjljvaouiueqwirhjh1243hlhjh1kjahsdf",
      "platformSeq": "zwm20230304062020000048",
    },
    "ylkkzx": "xxxx"
  },
  "msg": "操作成功"
}
```

## 3.9 二要素核验服务接口

### 3.9.1 接口说明

表 6-二要素核验接口说明

项目	内容
接口地址	<a href="https://gtm.jxic.jiangxi.gov.cn/zwm/api/qrcode/v1/generic/checkGenericQrcode">https://gtm.jxic.jiangxi.gov.cn/zwm/api/qrcode/v1/generic/checkGenericQrcode</a>
接口调用方式	HTTPS+JSON, POST, UTF-8
接口描述	调用本接口，将传入参数进行映射，政务服务码系统进行二要素核验

### 3.9.2 请求数据

字段名	字段描述	参数位置	选项	数据类型	长度	约束与说明
Authorization	认证信息	header	必填	String	变长	由认证服务接口生成的 token 信息，值为 token_type+空格+access_token，例如：bearer eyJhbGciOiJIUzI1NiIsInR5cCI6I
name	用户姓名	body	必填	String	变长	为用户姓名加密后的数据，需要使用政务服务码的公钥进行 SM2 加密（密钥工具请

						联系政务服务码开发人员获取)
idcard	用户身份证号码	body	必填	String	变长	为用户身份证号码加密后的数据,需要使用政务服务码的公钥进行SM2加密(密钥工具请联系政务服务码开发人员获取)
bizSeq	业务序列号	body	必填	String	变长	具有唯一性的业务序列号,由请求方平台6位行政区划代码(4位行政区划代码,并在后面补加“00”,行政区划代码参考4.行政区划代码)、14位请求时间(北京时间)、请求方平台6位业务自增序列号组成,例如:14000020230313090000000010
deviceId	终端设备号	body	选填	String	变长	
sxdm	服务场景/事项代码	body	选填	String	变长	
sxmc	服务场景/事项名称	body	选填	String	变长	
requestTime	请求时间	body	必填	String	变长	例如:yyyyMMdd HH:mm:ss
requestCode	请求方代码	body	必填	String	6	6位行政区划代码,不足在后面补加0,行政区划代码参考4.行政区划代码
requestJgld	请求机构统一社会信用代码	body	必填	String	变长	请求方机构的统一社会信用代码,长度18位
requestJgjc	请求机构简称	body	必填	String	变长	请求机构简称,以请求设备的归属机构定义,在请求机构全称的基础上保留除省以外的名称,如本地政务服务平台已有该机构的简称,则应与已有简称保持一致
requestJgqc	请求机构全称	body	必填	String	变长	请求机构全称,以请求设备的归属机构定义
ylkkzx	预留可扩展项	body	选填	String	变长	预留可扩展项(以分隔符的方式组织)

header 范例

```
{
  "Authorization": "bearer eyJhbGciOiJIUzI1NiIsInR5cCI6IkpXVCJ9.eyJ1c2Vy"
}
```

body 范例:

```
{
  "name": "xxxxxxxxxxxx",
  "idcard": "xxxxxxxxxxxx",
  "bizSeq": "xxx",
  "deviceId": "xxx",
  "sxdm": "xxx",
  "sxmc": "xxx",
  "requestTime": "xxx",
  "requestCode": "xxx",
  "requestJgld": "xxx",
  "requestJgjc": "xxx",
  "requestJgqc": "xxx",
  "ylkkzx": "xxx"
}
```

### 3.9.3 应答数据

说明：二要素核验通过，应答数据中返回二要素指定用户标准政务服务码。

字段名	字段描述	选项	数据类型	长度	约束与说明
code	HTTP 状态码	必填	String	变长	接口的 HTTP 状态码 200 表示正常
data	接口应答数据	必填	JSON	变长	接口应答数据
msg	结果描述	必填	String	变长	

**data (bizPackage 字段内) 字段说明**

字段名	字段描述	选项	数据类型	长度	约束与说明
qrcode	码体业务信息	必填	JSON	变长	码体业务信息
ylkkzx	预留可扩展对象	必填	String	变长	预留的可扩展信息(以分隔符的方式组织)

**qrcode 字段说明**

字段名	字段描述	选项	数据类型	长度	约束与说明
data	码体业务段内容	必填	String	变长	通用码码体，业务系统需要将此

	信息				项作为码体生成二维码
platformSeq	平台业务号	必填	String	变长	平台业务标识

范例：

```
{
  "code": 200,
  "data": {
    "qrcode": {
      "data": "ZWM336000010KJADFIJNjljvaoiueqwirhjjh1243hlhjhkjahsdf",
      "platformSeq": "zwm20230304062020000048",
    },
    "ylkkzx": "xxxx"
  },
  "msg": "操作成功"
}
```

备注：接口的 HTTP 状态码（状态码说明参考 5.结果码说明）不等于 200，说明核验不通过，业务系统需要向政务服务码系统发起四要素产码请求，需要调用接口 3.8。

## 4 行政区划代码

行政区划代码如下：

省份	行政区划代码
北京市	1100
天津市	1200
河北省	1300
山西省	1400
内蒙古自治区	1500
辽宁省	2100
吉林省	2200
黑龙江省	2300



上海市	3100
江苏省	3200
浙江省	3300
安徽省	3400
福建省	3500
江西省	3600
山东省	3700
河南省	4100
湖北省	4200
湖南省	4300
广东省	4400
广西壮族自治区	4500
海南省	4600
重庆市	5000
四川省	5100
贵州省	5200
云南省	5300
西藏自治区	5400
陕西省	6100
甘肃省	6200
青海省	6300
宁夏回族自治区	6400
新疆维吾尔自治区	6500
新疆生产建设兵团	6600
台湾省	7100
香港特别行政区	8100
澳门特别行政区	8200

## 5 结果码说明

结果码说明如下：

响应结果码 (code)	响应结果描述 (msg)
200	请求成功
500	服务内部异常 未知错误
10003	用户不存在
10004	很抱歉，您未获取到电子身份凭证，请在赣通码完善个人信息
10005	未完成证件号有效期信息
10006	证件号有效期信息过期
10007	用户四要素比对错误
31100023	信息解密异常
30201004	模式异常
30201009	机构 ID 异常
30201010	应用 ID 异常
30203001	接入权限核验失败
30203002	服务并发达到上限
30203003	服务当日调用次数已耗尽
30203004	身份标识转换异常
30203005	身份标识加密异常
30203006	身份标识解密异常
30204001	验签失败
30207001	人脸比对未通过
30207002	人脸图像不合格
30208001	网络身份码未查到
30208002	无效网络身份码
30208003	网络身份码已过期

30301001	资源核验失败
30701001	无效的身份票据
30701002	身份票据已过期
40299002	第三方业务超时
40200100	应用标识不匹配

## 6 签名验签工具

请联系开发人员提供

姓名	联系方式	邮箱
钟百韬	15216101015	zlbnte@dingtalk.com
廖强	15970103937	liaoqiang3937@dingtalk.com